
	Feuerwehrbekleidung Baden-Württemberg	TB Blouson 12.2013
	Technische Beschreibung Blouson	

Inhaltsverzeichnis:

- 1 Allgemeines
- 2 Technische Forderungen
- 3 Ausstattung, Ausführung
 - 3.1 Kragen
 - 3.2 Schulter und Schultertunnel
 - 3.3 Vorderteil
 - 3.4 Frontverschluss
 - 3.5 Brusttaschen
 - 3.6 Leistenraschen
 - 3.7 Napoleontasche
 - 3.8 Innentaschen
 - 3.9 Rückenteil
 - 3.10 Ärmel
 - 3.11 Innenverarbeitung und Futter
 - 3.12 Jackenbund
 - 3.13 Nähte
- 4 Ausstattung auf Wunsch
- 5 Motivgestaltung/Stickerei Feuerwehrblem
- 6 Kennzeichnung
- 7 Zeichnungen
- 8 Normative Verweisungen

	Feuerwehrbekleidung Baden-Württemberg	TB Blouson 12.2013
	Technische Beschreibung Blouson	

1 Allgemeines

Der in dieser technischen Beschreibung festgelegte Blouson ist Teil der Feuerwehrbekleidung gemäß der Verwaltungsvorschrift des Innenministeriums über einheitliche Bekleidung, die Dienstgrade sowie die Dienstgrad- und Funktionsabzeichen bei den Feuerwehren und im feuerwehrtechnischen Dienst in Baden-Württemberg (VwV Feuerwehrbekleidung) vom 2. Oktober 2013 (GABI. S. 453).

Neben den Anforderungen aus der VwV Feuerwehrbekleidung und dieser technischen Beschreibung sind bei der Herstellung insbesondere die Festlegungen der technischen Beschreibung Farben zu beachten.

Aus produktionstechnischen oder anderen triftigen Gründen können leichte Abweichungen von den nachfolgenden Vorgaben notwendig sein. Sie sind zulässig, soweit das äußere Erscheinungsbild dadurch nicht verändert wird.

2 Technische Forderungen


Oberstoff und Futter sind in dunkelblau und die Umlaufbiesen in rot, jeweils entsprechend den Festlegungen der technischen Beschreibung Farben auszuführen.

Erfüllt der Stoff des Blousons die Anforderungen der DIN EN ISO 11612 und EN 340, müssen sämtliche Materialien hierfür geeignet sein.

Alle verwendeten Zutaten müssen farblich passend sein.

3 Ausstattung, Ausführung

Der Blouson nach Nummern 3.1.1 und 3.1.2 der VwV Feuerwehrbekleidung ist ausgestattet mit Frontreißverschluss, je zwei Brust- und Leistentaschen, Napoleontasche, Innentaschen, Feuerwehrblem Baden-Württemberg auf der linken Brusttasche, um Brust und Rücken umlaufende Passe mit roter Biese, Schultertunneln sowie Schriftzug „FEUERWEHR“ auf dem Rücken.

	Feuerwehrbekleidung Baden-Württemberg	TB Blouson 12.2013
	Technische Beschreibung Blouson	

3.1 Kragen

Der Kragen hat eine Breite (hintere Mitte) von 10 cm und eine Schenkellänge von 8 cm.

Ober- und Unterkragen sind aus Oberstoff. Der Kragen ist verstärkt und rundum 5 mm breit gesteppt.

In der Kragenansatznaht wird in der hinteren Mitte ein Aufhänger (80 mm lang und 8 mm breit) eingenäht.

3.2 Schulter und Schultertunnel

Der Schultertunnel aus doppelt Oberstoff (70 mm lang, Durchlass 30 mm) wird im Abstand von 10 mm von der Ärmelansatznaht mittig auf die Schulternaht aufgenäht.

3.3 Vorderteil

Das Vorderteil hat über den Brusttaschen eine Passe und in der Passennaht mitgefasste Patten. Die Passennähte sind mit einer Safetynaht zu schließen und von außen 5 mm breit zu steppen.

In der Passennaht muss eine rote Biese mit einer sichtbaren Breite von 5 mm mitgefasst werden.


3.4 Frontverschluss

Die Jacke ist schließbar mit einem teilbaren Ein-Wege-Reißverschluss, der 10 mm unter der Kragenansatznaht beginnt und in den vorderen Kanten bis zur Saumkante eingearbeitet ist.

Erfüllt der Oberstoff die Anforderungen der DIN EN ISO 11612 und EN 340 muss der Reißverschluss aus Metall sein.

Er ist zwischen den Vorderteilen verstärkt, die Zähne nicht abgedeckt, er endet ca. 15 mm über dem Saum, ist daher größenabhängig.

Der Reißverschluss wird komplett abgedeckt von einer Leiste (70 mm breit, auf 5 mm breit abgesteppt), die als Wind- und Nässeschutz dient und mittig über

	Feuerwehrbekleidung Baden-Württemberg	TB Blouson 12.2013
	Technische Beschreibung Blouson	

dem Reißverschluss sitzt. Sie beginnt mit der Kragenansatznaht und endet am Saum des Jackenbundes.

Die Leiste wird in einem Abstand von 25 mm zur vorderen Oberstoffkante mit einer Kappnaht auf das linke Vorderteil aufgesteppt (Steppung: 5 mm). Geschlossen wird die Leiste mit 5 Druckknöpfen, die in gleichmäßigen Abständen aufgebracht sind; der zweite Druckknopf von oben liegt zwischen den Brusttaschen. Druckknopfberteile sind von außen nicht sichtbar auf der Blendenunterseite, Druckknopfunterteile entsprechend auf dem rechten Vorderteil positioniert, dass ein verzugsfreies Schließen der Abdeckleiste gewährleistet wird.

3.5 Brusttaschen

In die Passennaht werden beidseitig Patten eingearbeitet, die Patten haben eine Breite von 65 mm und eine Länge von 150 mm. Die Ecken müssen abgeschragt werden, die Länge der Schräge beträgt 30 mm.

Die linke Patte trägt eine Direkteinstickung des Feuerwehrblems Baden-Württemberg nach Nummer 5.


Unter den Patten befindet sich ein mit Futter verstärkter Tascheneingriff mit einer Eingriffslänge von ca. 145 mm. Der Eingriff ist rundum knappkantig gesteppt und die Tascheneingriffe müssen dauerhaft gegen Ausreißen gesichert sein. Die Taschenbeutel sind aus dem gleichen Material wie das Futter gefertigt ist. Die Taschenbeuteltiefe beträgt 160 mm.

Auf den Patten-Unterseiten befinden sich zwei Druckknopfberteile zum Verschließen der Patten. Die dazugehörigen Druckknopfunterteile müssen auf den Vorderteilen so platziert werden, dass ein verzugsfreies Schließen der Tasche gewährleistet ist. Die Patten werden rundum 5 mm gesteppt.

3.6 Leistentaschen

Ca. 220 mm unter den Passennähten befinden sich mittig unter den Brustpatten je eine eingearbeitete Leistentasche, 20 mm breit, 180 mm lang.

Erfüllt der Oberstoff die Anforderungen der DIN EN ISO 11612 und EN 340, müssen die Taschen mit einem Reißverschluss aus Metall verschließbar sein.

	Feuerwehrbekleidung Baden-Württemberg	TB Blouson 12.2013
	Technische Beschreibung Blouson	

Die Taschen sind in einem Winkel von 30° zur Seitennaht schräg eingearbeitet. Die Leistentaschen sollen als Regenschutz fungieren, d.h. die Leistenansatznaht befindet sich zur Seitennaht und die Taschenöffnung zur vorderen Mitte hin. Die Taschen sind rundum knappkantig gesteppt und die Tascheneingriffe müssen dauerhaft gegen Ausreißen gesichert sein. Die Taschenbeutel sind abgerundet zugeschnitten, aus Futtermaterial gefertigt und mit einem Besatz (ca. 50 mm breit) aus Oberstoff versehen. Die Taschenbeuteltiefe beträgt 200 mm.

3.7 Napoleontasche

Unter der den Reißverschluss überdeckenden Leiste befindet sich an der linken Vorderteilkante senkrecht in Brusthöhe eine weitere Tasche. Diese ist verschließbar mit Reißverschluss, 150 mm lang ohne Abdeckleiste.


Die Tasche ist knappkantig gesteppt. Der Taschenbeutel ist aus Futtermaterial gefertigt und mit einem Besatz (ca. 50 mm breit) aus Oberstoff versehen. Die Taschenbeuteltiefe beträgt 200 mm.

Erfüllt der Oberstoff die Anforderungen der DIN EN ISO 11612 und EN 340, muss der Reißverschluss aus Metall sein.

3.8 Innentaschen

Das Vorderteilfutter hat zwei Brustinnentaschen als Paspel-Taschen (Paspel aus Oberstoff), 160 mm lang, verschließbar. Position: 20 mm von der Belegnaht entfernt in Brusthöhe. Die Taschenbeuteltiefe beträgt ca. 180 mm.

Unter der linken Brustinnentasche befindet sich im Abstand von 45 mm eine weitere Paspeltasche, 20 mm von der Besetzkante entfernt. Die Länge beträgt 100 mm, Paspel aus Oberstoff, Taschenbeuteltiefe: 140 mm. Ca. 150 mm darunter befindet sich eine weitere Paspeltasche, Paspel aus Oberstoff, 100 mm lang, 140 mm tief. Diese Tasche wird durch eine Doppelsteppnaht nach 20 mm unterteilt, um einen Stift aufnehmen zu können. Die Taschen sind rundum knappkantig gesteppt. Die Taschenbeutel sind aus Leibfuttermaterial gefertigt.

	Feuerwehrbekleidung Baden-Württemberg	TB Blouson 12.2013
	Technische Beschreibung Blouson	

3.9 Rückenteil

Auf dem Rücken verläuft auf derselben Höhe wie auf der Vorderseite eine Passe, in deren Naht eine rote Biese mit einer sichtbaren Breite von 5 mm mitgefasst wird. Die Passennaht ist als Safetynaht geschlossen und von außen 5 mm gesteppt.

Von der roten Umlaufbiese bis zum Saum befinden sich zwei senkrechte Teilungsnähte als Safetynaht geschlossen und von außen 5 mm und 15 mm gesteppt.

Ca. 25 mm über der Passennaht befindet sich auf der Passe ein Aufdruck „FEUERWEHR „ silber-reflektierend. Die Schrift ist 300 mm breit, Schriftgröße 50 mm, Schriftart Arial.

3.10 Ärmel

Der einteilige Ärmel besitzt eine angesetzte Manschette mit angeschnittener Lasche (in Spitze endend) zur Weitenverstellung.


Die Manschette ist 50 mm breit und rundum 5 mm gesteppt. In dem Laschen-Unterteil befindet sich nach außen verdeckt ein Druckknopfoberteil, auf der anderen Seite der Manschette befindet sich entsprechend positioniert ein Druckknopfunterteil 30 mm dahinter noch ein zweites Druckknopfunterteil, um die Manschette enger stellen zu können.

Die Ärmelinsatznähte werden rundum 5 mm gesteppt.

3.11 Innenverarbeitung mit Futter

Die vordere Kante wird mit einem Vorderteilbeleg aus Oberstoff verstärkt. In dieser Verstärznaht wird der Ein-Wege-Reißverschluss eingearbeitet.

Der Blouson ist komplett gefüttert und am Saum mit dem Jackenbund, am Ärmelsaum mit der Manschettennaht verbunden. Das Futter ist entsprechend dem Oberstoff konstruiert, in der Rückenmitte mit Rückenfalte, Inhalt: 40 mm, am Saum und Ärmelsaum mit einer Längenzugabe von 20 mm versehen.

	Feuerwehrbekleidung Baden-Württemberg	TB Blouson 12.2013
	Technische Beschreibung Blouson	

3.12 Jackenbund

Der Jackenbund ist ca. 50 mm breit und erstreckt sich rundum über den kompletten Jackensaum bis an die vorderen Kanten. Der Bund ist einteilig, an der unteren und vorderen Kante 5 mm breit gesteppt. Er erhält im Bereich der Seitennähte je einen 200 mm langen 100 mm vor und 100 mm hinter der Seitennaht innenliegenden Gummi (dehnbar auf 280 mm), in der gleichen Breite wie der Bund. Im Bereich des Gummis wird der Jackenbund der Länge nach zweimal in gleichem Abstand durchgesteppt.

3.13 Nähte

Alle Nähte sind mit Doppelstepstich verarbeitet, die Stichdichte muss 4 bis 5 Stiche pro cm betragen.

Alle Schließnähte, Oberstoff und Futter sind aufgrund der besseren Strapazierfähigkeit mit einer Safety-Naht zu verarbeiten. Offene Nahtkanten sind zu ver säubern.


4 Ausstattung auf Wunsch

Auf Wunsch kann der Blouson ergänzend zu den Beschreibungen in Nummer 3 wie folgt ausgestattet werden:

- Linke Brusttasche mit integrierter Funkgerätetasche und seitlicher Öffnung für die Antenne;
- oberhalb der Brusttasche eine Halterung für eine Hör-/Sprechgarnitur;
- auf der rechten Patte aufgenäht ein Band aus Klettflausch mit der Länge von ca. 115 mm x 20 mm zur Anbringung eines Namensschilds;
- Oberstoff kann die Anforderungen der DIN EN ISO 11612 und EN 340 erfüllen.

5 Motivgestaltung/Stickerei Feuerwehremblem

Feuerwehremblem Baden-Württemberg gemäß Abbildung 3 der Anlage 1 zur VwV Feuerwehrbekleidung und der Broschüre „Das Feuerwehrsignet Baden-Württemberg - Hinweise zur Verwendung“. Das Feuerwehremblem besteht aus dem Feuerwehr-

	Feuerwehrbekleidung Baden-Württemberg	TB Blouson 12.2013
	Technische Beschreibung Blouson	

signet nach Abbildung 4 der Anlage 1 zur VwV Feuerwehrbekleidung in Gold und dem Schriftzug „FEUERWEHR“ in Silber mit Unterstrich in Rot.

Für die zu verwendenden Farben gelten die Festlegungen der technischen Beschreibung Farben.

Maße unabhängig von der Pattenbreite: 110 mm breit, 22 mm hoch.

Fachgerechte Direkteinstickung in farblich zum Oberstoff abgestimmter Vliesunterlage.

Hinweis:

Das Feuerwehrsignet Baden-Württemberg unterliegt einem Geschmacksmusterschutz (Geschmacksmusternummer 402011002052-0001). Es darf an der Feuerwehrbekleidung Baden-Württemberg nur verwendet werden, wenn diese den Festlegungen der VwV Feuerwehrbekleidung entspricht.

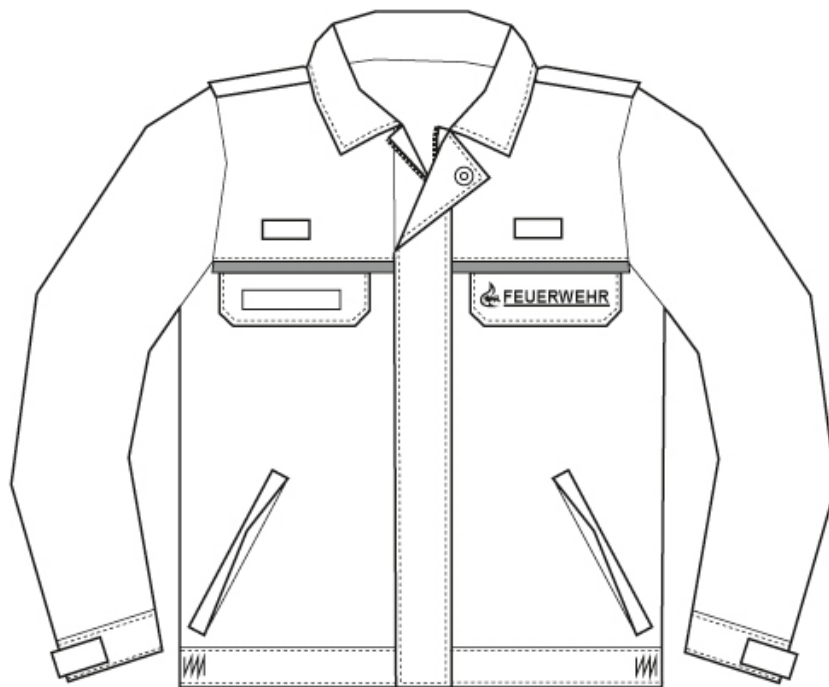
6 Kennzeichnung

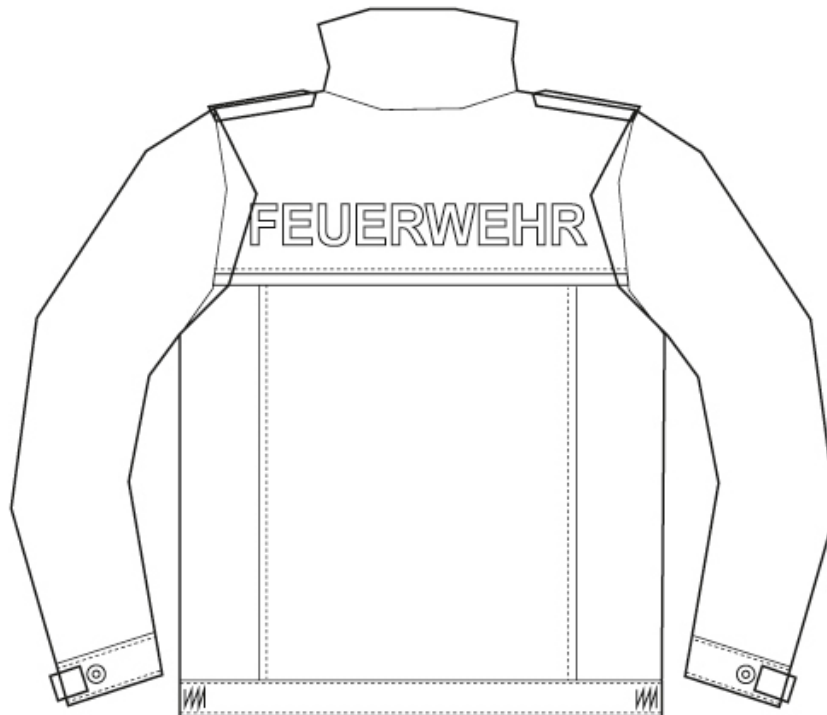
Es ist ein Kennzeichnungsetikett anzubringen, auf dem mindestens die Materialzusammensetzungen gemäß Textilkennzeichnungsverordnung sowie die Pflegekennzeichnung mittels Symbolen der Internationalen Vereinigung für Pflegekennzeichen für Textilien (Ginetex) waschecht angegeben sind.



7 Zeichnungen

Die Zeichnungen entsprechen der Abbildung 13 der Anlage 1 zur VwV Feuerwehrbekleidung.





8 Normative Verweisungen

Bezugsquellen:

DIN, EN, ISO-Normen: gegen Gebühr beim Beuth-Verlag GmbH,
10772 Berlin
Internet: www.beuth.de (Informationen)